



**МИНИСТЕРСТВО ОБРАЗОВАНИЯ
И НАУКИ ПЕРМСКОГО КРАЯ**

Ул. Куйбышева, д. 14, г. Пермь, 614006

Тел. (342) 217 79 33

Тел./факс (342) 217 78 90, 217 78 94

E-mail: minobr@minobr.permkrai.ru;

<http://minobr.permkrai.ru>

ОКПО 02113458, ОГРН 1025900530336,

ИНН/КПП 5902290723/590201001

Руководителям муниципальных органов
управления образования

19.03.2014 № СЭД-26-01-21-292

На № _____ от _____

О реализации мероприятий по
предупреждению ДТП с участием
юных велосипедистов и
скутеристов

Уважаемые коллеги!

В преддверии начала весенне-летнего периода на дорогах края существенно увеличивается плотность транспортного потока за счет участия в нем велосипедистов, скутеристов и мотоциклистов. Соответственно увеличивается количество дорожно-транспортных происшествий с участием данной категории водителей, в том числе несовершеннолетних.

Так, в 2013 году на территории Пермского края зарегистрировано 106 ДТП с участием детей и подростков, управляющих велосипедами, мопедами и мотоциклами. При этом виновниками 26 происшествий, в которых 1 ребенок погиб, стали юные велосипедисты, в 25 случаях причиной ДТП стало нарушение ПДД юными скутеристами.

В соответствии с изменениями в Федеральный закон «О безопасности дорожного движения» с мая 2014 г. управлять скутером имеет право водитель, достигший 16-летнего возраста и имеющий водительские права категории «М».

На основании вышеизложенного, с целью информирования юных водителей транспортных средств, их родителей и педагогического состава образовательных организаций о внесении изменений в ПДД РФ и недопущения ДТП с участием юных водителей транспортных средств, прошу осуществить в общеобразовательных организациях следующие профилактические мероприятия:

1. Изучить на классных часах с учащимися требования правил дорожного движения по управлению велосипедами, скутерами.
2. Рассмотреть на родительских собраниях вопрос «Купил ребенку велосипед или мопед – научи его соблюдать Правила».
3. Разместить на информационных уголках в фойе учреждений, уголках безопасности, классах ОБЖ, кабинетах БДД информацию по соблюдению ПДД юными велосипедистами, скутеристами (Приложение №1) и плакат по выполнению требований ПДД велосипедистами (Приложение №2).

4. Внести в планы работы отрядов ЮИД мероприятия по пропаганде законопослушного поведения юных водителей велосипедов, скутеров.
5. Внести в планы воспитательной работы школ проведение мероприятий указанной тематики.

Приложение: на 4 л. в 1 экз.

Министр

Р.А.Кассина



ПДД для велосипедистов, мопедистов (скутеристов).

Понятия «Велосипед», «Мопед».

"Велосипед" - транспортное средство, кроме инвалидных колясок, имеющее два колеса или более и приводимое в движение мускульной силой людей, находящихся на нем.

"Мопед" - двух- или трехколесное транспортное средство, приводимое в движение двигателем с рабочим объемом не более 50 куб. см и имеющее максимальную конструктивную скорость не более 50 км/ч. К мопедам приравниваются велосипеды с подвесным двигателем, мокики и другие транспортные средства с аналогичными характеристиками.

У водителя велосипеда или скутера всегда есть возможность превратиться на время в пешехода: к пешеходам приравниваются лица, **ведущие велосипед, мопед.**

С какого возраста разрешено движение на дорогах?

Управлять велосипедом при движении по дорогам разрешается лицам не моложе 14 лет, а мопедом - не моложе 16 лет.

Тротуары и обочины относятся к дорогам, поэтому **лицам до 14 лет по ним передвигаться нельзя.**

Изменения в Федеральный закон "О безопасности дорожного движения" для скутеристов:

Лицам,, достигшим шестнадцатилетнего возраста, при **наличии прав управления** («водительских прав» (с мая 2014 г.) можно управлять транспортными средствами категории "М" (мопеды и легкие квадрициклы) и подкатегории "А1"(мотоциклы с рабочим объемом двигателя внутреннего сгорания, не превышающим 125 кубических сантиметров, и максимальной мощностью, не превышающей 11 киловатт).

Где разрешено ездить?

Можно:

- если есть **велосипедная дорожка** – то только по ней (в этом случае по проезжей части нельзя),
- если нет велосипедной дорожки - **по проезжей части** в один ряд возможно правее,
- допускается движение **по обочине**, если это не создает помех пешеходам.

Нельзя:

- **на автомагистралях**,
- по **разделительным полосам** проезжей части,
- по **тротуарам**. Велосипедисты и скутеристы – водители, а не пешеходы!
- по **пешеходным дорожкам**,
- по **пешеходным переходам**.

Если Вы хотите двигаться по тротуару, пешеходной дорожке, пешеходному переходу, то Вам необходимо слезть с велосипеда или скутера. Человек, ведущий велосипед или скутер является пешеходом.

Как правильно ездить?

Движение на велосипеде или скутере осуществляется **в попутном направлении** транспортным средствам. **Навстречу** транспортным средствам двигается только **пешеход!**

Водитель скутера в **обязательном порядке** движется по дороге **в застегнутом мотошлеме**.

В светлое время суток на всех движущихся транспортных средствах с целью их обозначения должны **включаться фары** ближнего света или дневные ходовые огни.

Нельзя управлять велосипедом или скутером **не держась за руль**.

На велосипеде и скутере **нельзя перевозить пассажиров**, кроме ребенка в возрасте до 7 лет на дополнительном сиденье, оборудованном подножками. Любой скутер - одноместное транспортное средство. И даже если на нем есть 2 места для сидения, то перевозить на втором месте можно только маленького ребенка.

Нельзя перевозить груз, который выступает более чем на 0,5 м по длине или ширине за габариты, или груз, мешающий управлению.

Водитель велосипеда или скутера должен подавать **сигналы поворота** перед началом движения, перестроением, поворотом и остановкой.

Поскольку световыми указателями поворота велосипеда не оборудуются, сигналы необходимо подавать рукой. Соответственно, сигналу левого поворота соответствует вытянутая в сторону левая рука, сигналу правого поворота - вытянутая правая рука. Сигналы поворота необходимо подавать заблаговременно до начала поворота. Вернуть руку на руль можно непосредственно перед началом поворота.

Нельзя поворачивать налево или разворачиваться, если на дороге в данном направлении есть 2 или более полос, или на дороге есть трамвайные пути.

Чтобы повернуть налево или развернуться необходимо доехать до пешеходного перехода, слезть с велосипеда или скутера, таким образом стать пешеходом, после перехода дороги по пешеходному переходу вновь сесть на велосипед или скутер и продолжить движение.

Водители велосипедов и скутеров должны **пропускать пешеходов!**

Вне перекрестка при пересечении велосипедной дорожки с автомобильной дорогой водитель велосипеда или скутера должен **уступить дорогу** транспортным средствам, движущимся по этой дороге, т.е. ждать, пока по дороге не проедут все автомобили.

Велосипед или скутер, также как и любое другое транспортное средство, должен **снизить скорость** или остановиться **перед переходом**, чтобы пропустить пешеходов.

Запрещается буксировка велосипедов и мопедов, а также велосипедами и мопедами, кроме буксировки прицепа, предназначенного для эксплуатации с велосипедом или мопедом.

Самые распространенные нарушение ПДД:

- движение навстречу транспортным средствам,
- движение на велосипеде по пешеходному переходу. Это нарушение чрезвычайно опасно, т.к. велосипедисты появляются весьма стремительно и неожиданно и очень часто в подобных ситуациях дети погибают. Водители автомобилей при этом виноватыми не являются (они должны пропускать исключительно пешеходов, к которым велосипедисты не относятся),
- столкновение с машиной, поворачивающей направо.

Наказание за нарушение ПДД.

Для велосипедистов и скутеристов предназначена особенная статья **12.29 КоАП РФ**, предусматривающая штрафы за нарушение правил:

Часть 2. Нарушение Правил дорожного движения лицом, управляющим мопедом, велосипедом... влечет наложение административного штрафа в размере восьмисот рублей.

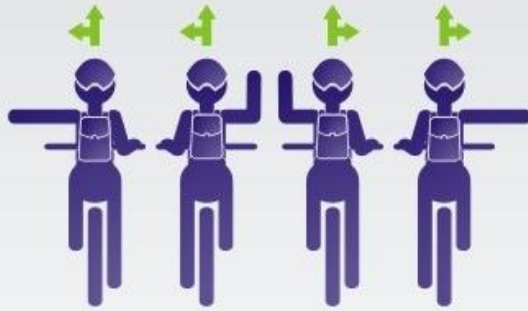
Часть 3. Нарушение Правил дорожного движения лицами, указанными в части 2 настоящей статьи, совершенное в состоянии опьянения, влечет наложение административного штрафа в размере от одной тысячи до одной тысячи пятисот рублей.

Однако есть в КоАП и еще одна статья, действие которой также распространяется на велосипедистов и скутеристов: **статья 12.30 КоАП РФ** «Нарушение Правил дорожного движения пешеходом или иным участником дорожного движения,

повлекшее создание помех в движении транспортных средств либо причинение легкого или средней тяжести вреда здоровью потерпевшего»:

Часть 1. Нарушение ПДД, повлекшее создание помех в движении транспортных средств, - влечет наложение административного штрафа в размере одной тысячи рублей.

Часть 2. Нарушение ПДД, повлекшее по неосторожности причинение легкого или средней тяжести вреда здоровью потерпевшего, - влечет наложение административного штрафа в размере от одной тысячи до одной тысячи пятисот рублей.



Сигналу **левого** поворота, разворота, перестроения, начала движения соответствует вытянутая в сторону левая рука либо правая, вытянутая в сторону и согнутая в локте под прямым углом.

Сигналу **правого** поворота, разворота, перестроения, начала движения соответствует вытянутая в сторону правая рука либо левая, вытянутая в сторону и согнутая в локте под прямым углом.

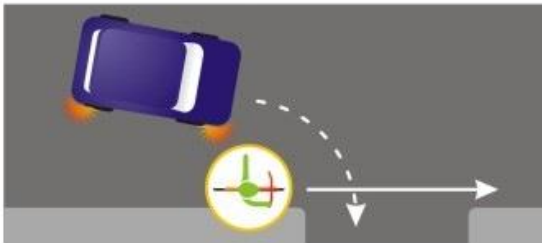
Сигнал торможения подается любой поднятой вверх рукой.

При включении запрещающего сигнала светофора следует остановиться возле стоп-линии или дублирующего ее знака 6.16 «СТОП».

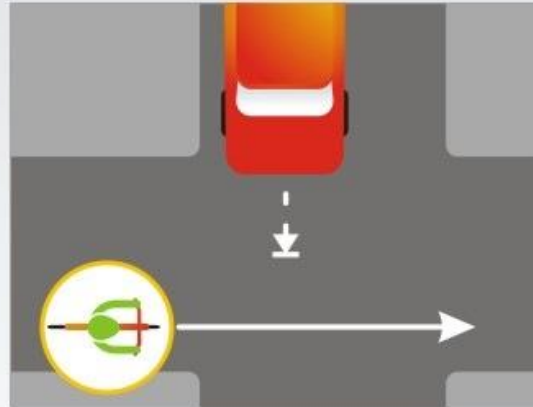
САМЫЙ РАСПРОСТРАНЕННЫЙ ВИД ДТП — СТОЛКНОВЕНИЕ С МАШИНОЙ, ПОВОРАЧИВАЮЩЕЙ НАПРАВО



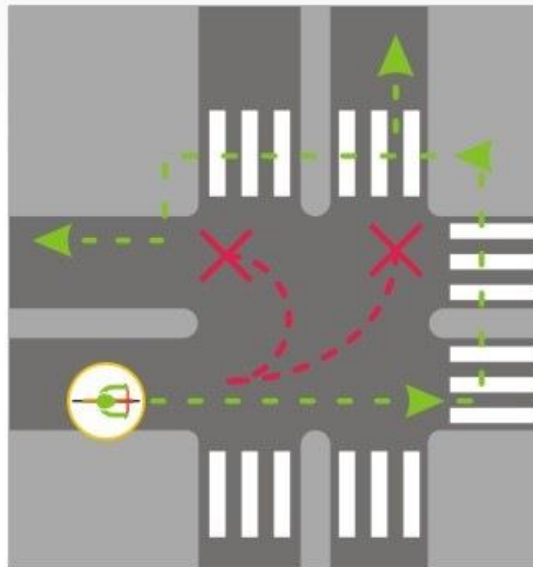
При включении разрешающего сигнала светофора, не оборудованного дополнительной стрелкой, обозначьте маневр и сместитесь левее. Водители, поворачивающие направо, не станут вас обгонять и подрезать.



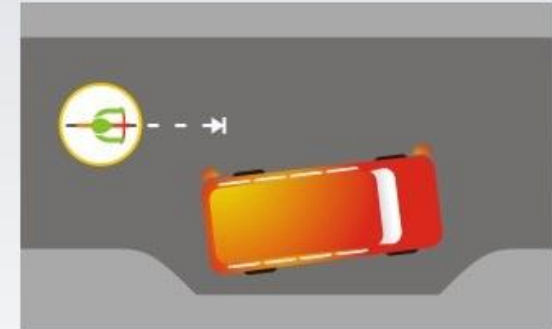
Такую же тактику желательно применить при проезде правых поворотов на второстепенных дорогах. При выезде со двора, либо со второстепенной дороги на главную вы должны уступить дорогу другим участникам движения, в том числе пешеходам. При повороте направо, при съезде с главной дороги, при пересечении нерегулируемого пешеходного перехода также необходимо уступить дорогу пешеходам.



На перекрестке равнозначных дорог водитель обязан уступить дорогу транспортным средствам, приближающимся справа. Приближаясь к такому перекрестку убедитесь, что водитель слева заметил вас и пропускает. Если сомневаетесь, лучше остановитесь и пропустите лихача.



На дорогах с трамвайными путями или с более чем одной полосой для движения в данном направлении водители для поворота налево или разворота должны спешиться и перейти дорогу, ведя велосипед рядом с собой. Маневр с поворотом направо плюс разворот на данном перекрестке для водителей велосипедов запрещен. Вне перекрестков, в тех местах, где трамвайные пути пересекают проезжую часть, вы должны уступить трамваю, кроме случаев выезда трамвая из депо.



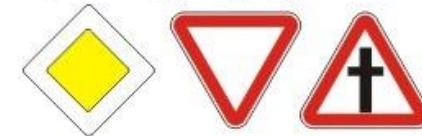
В населенных пунктах водители должны уступать дорогу троллейбусам и автобусам, начинающим движение от обозначенной остановки.

ДОРОЖНЫЕ ЗНАКИ

Движение под эти знаки велосипедистам **запрещено:**



Эти знаки указывают на приоритет одной дороги относительно другой:



Этот знак говорит о равнозначности перекрестка:



Этот знак обозначает велосодорожку. Двигаться по дороге при наличии рядом велосипедной дорожки запрещено!

